



НАРЪЧНИК ЗА ОКАЗВАНЕ НА ПЪРВА ПОМОЩ НА БЕДСТВАЩИ ДИВИ ЖИВОТНИ



НАРЪЧНИК ЗА ОКАЗВАНЕ НА ПЪРВА ПОМОЩ НА БЕДСТВАЩИ ДИВИ ЖИВОТНИ



Спасителен център за диви животни

тел. 042/ 60 77 41

088 657 00 53; 088 522 84 86; 088 657 00 52; 089 666 27 26

e-mail: wrbc@greenbalkans.org

www.greenbalkans-wrbc.org

Зелени Балкани – Стара Загора

Стара Загора 6000

Ул. “Стара планина” № 9

тел. /факс 042/ 62 24 01

e-mail: officesz@greenbalkans.org

Зелени Балкани – Пловдив

бул. “6-ти септември” № 160

Пловдив 4000

тел. 032/ 62 69 77

e-mail: office@greenbalkans.org

www.greenbalkans.org

Настоящия наръчник е издаден от Федерация на природозащитни сдружения
“ЗЕЛЕНИ БАЛКАНИ”.

Тъй като птиците са най-потърпевши от човешката дейност, в този наръчник ще бъде отделено повече внимание на тях.

Всички посочени по-долу мерки целят стабилизирането на пострадалите пациенти, докато те пристигнат и бъдат прегледани от специалистите на Спасителния център за диви животни.

Изнесената в наръчника информация не е лечение, а първа помощ. Тя е първото и най-важно звено в рехабилитацията на дивите животни. Приложена грамотно, първата помощ значително улеснява по-нататък работата на специалистите при лечението на бедстващото животно и благоприятства за успешния му завършек.

Изданието е предназначено за служители на МОСВ, РИОСВ, МЗГ, РУГ, ДЛ, ветеринарни лекари и др.

Надяваме се то да бъде полезно и да се използва от всеки, който е съпричастен към съдбата на дивата фауна на България и иска да допринесе за спасяването на пострадалите диви животни.

СПАСИТЕЛНИЯ ЦЕНТЪР работи съгласно Закона за биологичното разнообразие на Република България, правилника за дейността на спасителните центрове, вътрешния правилник за дейността на Центъра и международната конвенция **CITES**.

Закона за биологичното разнообразие урежда отношенията между сръжавата, общините, юридическите и физическите лица по опазването и устойчивото ползване на биологичното разнообразие в Република България.

Конвенция CITES е международно споразумение за опазване на дивата природа, което има за цел да предотврати изчезването на видове в резултат на търговия. Всяка година милиони растения и животни се отнемат от природата, за да задоволят любителското търсене. Обект на търговски интерес са, както живи екземпляри, така и изделия и продукти от тях. В тази връзка чрез заповед на Министъра на околната среда и водите **ЦЕНТЪРА** осигурява материална база за конфискувани видове.

Съставител: Д-р Христина Христова / Зелени Балкани

Рецензент: Д-р Слави Цеков / Частни ветеринарни клиники Д-р Цеков

Фотография: Ивайло Клисуров / Зелени Балкани

Рисунки: Елена Кметова / Зелени Балкани

ISBN-10: 954-9433-05-6

ISBN-13: 978-954-9433-05-0

© **ЗЕЛЕНИ БАЛКАНИ**

▶ СЪДЪРЖАНИЕ

| | |
|---|----|
| Как да постъпим, когато намерим бедстващо диво животно?..... | 4 |
| Анатомия на птиците – общи данни..... | 4 |
| Необходими медикаменти и консумативи за оказване на първа помощ..... | 8 |
| Схема на провеждане на първа помощ..... | 9 |
| Първична обработка на рани при оказване на първа помощ на бедстващо диво животно..... | 11 |
| Налагане на някои най-често срещани видове превръзки..... | 12 |
| Настаняване и транспортиране..... | 13 |
| Мерки за безопасност..... | 14 |
| Приложения..... | 15 |
| Федерация на природозащитни сдружения “Зелени Балкани”..... | 18 |
| Спасителен център за диви животни..... | 19 |
| Литература..... | 20 |



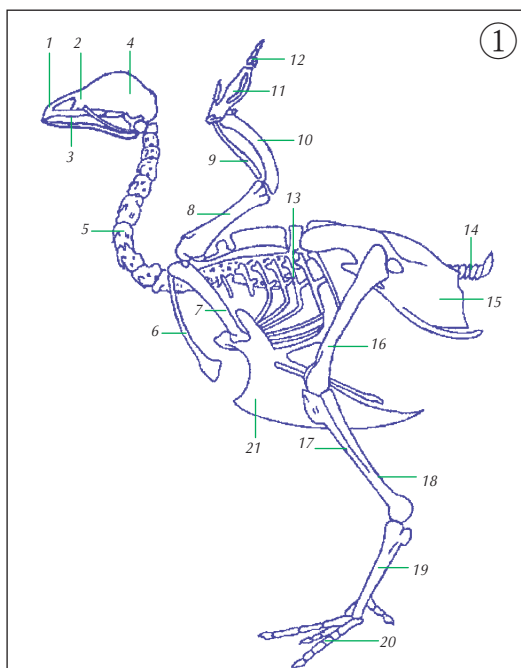
▶ КАК ДА ПОСТЪПИМ ПРИ НАМИРАНЕ НА БЕДСТВАЩО ДИВО ЖИВОТНО?

1. Свържете се екипа на Спасителния център на телефон : 042/607741, или на мобилни 0886570053, 0885228486, или с някой от нашите офиси (телефоните ще намерите на титула и на гърба на брошурата). Нашите специалисти ще Ви консултират, за по-нататъшни действия.
2. Необходимо е веднага да уведомите Регионалната инспекция по околна среда и води (РИОСВ), на територията на която се намирате.
3. В Спасителния център постъпват **само диви животни, не ловни обекти, от защитените по Закона за биологично разнообразие видове, включени в приложение 3 на същия.**

▶ АНАТОМИЯ НА ПТИЦИТЕ – ОБЩИ ДАННИ

I. Скелетна система

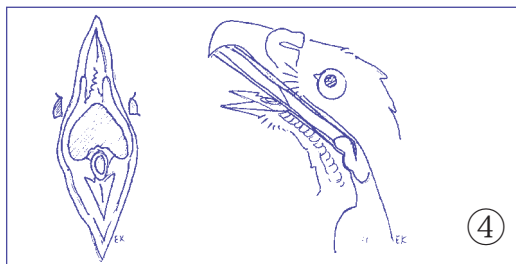
За намаляване теглото на костите допринася фината архитектурна пневматизация, както и сливането и изчезването на някои кости. При младите птици костите са изпълнени с костен мозък. Степента на пневматизация (навлизане на въздух в костите) зависи от летателната способност на птиците и големината на тялото им. В по-голяма степен е пневматизацията на костите при добрите летци. Силно напреднала пневматизация имат костите на лебеда, пеликана, а при някои диви птици са пневматизирани дори всички кости на крайниците. При бегачите (щрауса) и птиците с ограничени летателни способности костите са със слаба пневматизация. Дребните птици (*повечето видове от пойните*) въпреки, че са добри летци имат най-много непневматизирани, но сравнително по-масивни и здрави кости като необходимост от извършване на усилена мускулна работа.



Костна система: 1. резцова кост; 2. максила; 3. мандибула; 4. черепни кости; 5. шиян прешлен; 6. ключица; 7. коракоидна кост; 8. раменна кост; 9. лъчева кост; 10. лакътна кост; 11. метакарпални кости; 12. пръсти на горния крайник – крилото; 13. ребро; 14. опашен прешлен; 15. тазови кости; 16. бедрена кост; 17. малък пищял; 18. голям пищял; 19. метатарзални кости; 20. пръсти на долния крайник – крака; 21. зръдна кост.

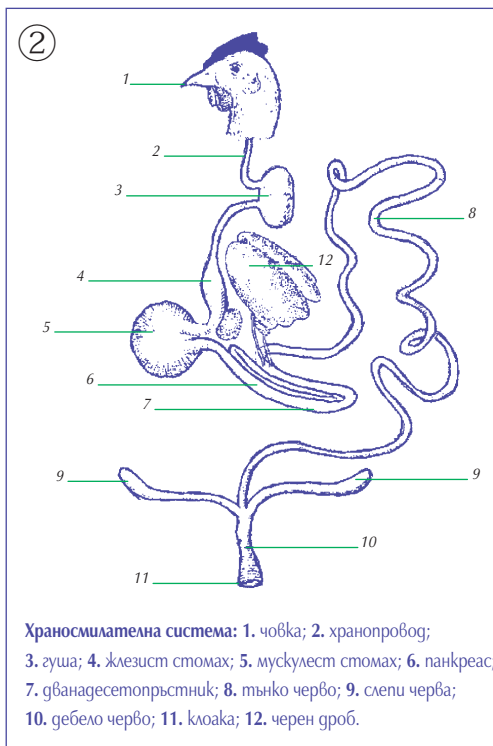
II. Храносмилателна система

1. Уста, в която е разположен езика. Назад от езика се намира овална цепнатина – входа на ларинкса, който е началото на дихателната система.
2. Хранопровод, който е разположен зад ларинкса (тук трябва да се внимава при поставянето на сонда – вж. схема 4).
3. Гуша – разширение на хранопровода, преди навлизането му в телесната кухина.
4. Стомах – жлезист и мускулист.
5. Черва – тънки и дебели.
6. Клоака, която е краят на храносмилателната система. За разлика от бозайниците при птиците храносмилателната, пикочната и половата системи завършват на едно и също място – клоаката.
7. Черен дроб.
8. Панкреас (загстомашна жлеза, разположена в началото на тънките черва).

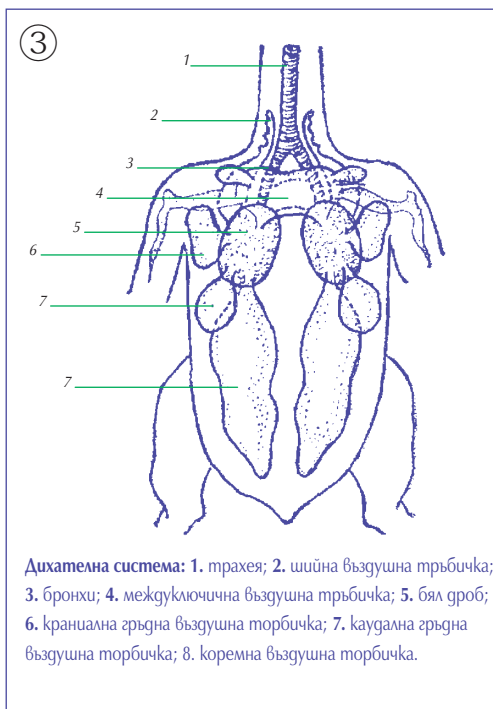


III. Дихателна система

1. Носна кухина.
2. Ларинкс – разположен назад от езика.
3. Трахея.
4. Сиринкс – намира се на края на трахеята, където тя се разделя на две и е от основно значение за гласовите функции. Той липсва при птиците, които не издават гърлен звук (щъркел, няма лебед).
5. Бял дроб, който при птиците е сравнително малък по обем.
6. Въздушни торби, които дават странични разширения и пневматизират костите като навлизат в празнините им на мястото на костния мозък.



Храносмилателна система: 1. човка; 2. хранопровод; 3. гуша; 4. жлезист стомах; 5. мускулист стомах; 6. панкреас; 7. дванадесетопръстник; 8. тънко черво; 9. слепи черва; 10. дебело черво; 11. клоака; 12. черен дроб.



Дихателна система: 1. трахея; 2. шийна въздушна торбичка; 3. бронхи; 4. междуключична въздушна торбичка; 5. бял дроб; 6. краниална гърдна въздушна торбичка; 7. каудална гърдна въздушна торбичка; 8. коремна въздушна торбичка.

Особености на дихателната система при птиците

Въздушните торби се разполагат в телесната кухина, която при птиците за разлика от бозайниците не е разделена на две, като изпълват пространствата между вътрешните органи и ги обграждат със съдържащия се в тях въздух. Различават се 4 чифтни и 1 нечифтна въздушни торби. Освен това при пеликаните и лебедите има и подкожни въздушни торби, които обвиват цялото тяло. Функционалното значение на въздушните торби е твърде разнообразно. Те не участват пряко в газовия обмен, тъй като в стените им се намира слабо развита капилярна мрежа. Те играят важна роля при дишането, като подобряват газообмена в белите дробове, особено при полет. Въздух богат на кислород постъпва не само при вдишване, но и при издишване като във втория случай той навлиза в белите дробове чрез въздушните торби.

Изпълването на въздушните торби с въздух и пневматизирането на повечето кости намаляват относителното тегло на птиците, а неравномерното им изпълване оказва голямо влияние за изместване на тежестта и поддържане равновесието при летене (имат аеростатично значение). При водоплаващите птици въздушните торби, чрез намаляването на теглото помагат за задържането им над водата. Чрез подобряване на газообмена в белите дробове дават възможност за по-дълго престояване на птиците под водата.

Външните въздушни торби оказват влияние и върху регулацията на телесната топлина като вентилационна система, предпазваща тялото от преряване.

VI. Пикочно-полова система

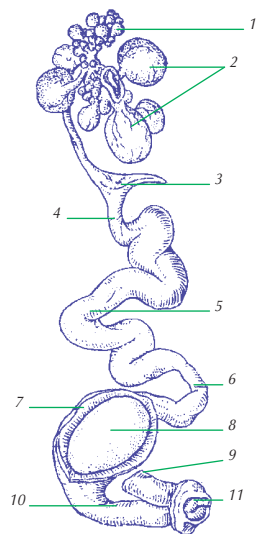
1. Пикочни органи: бъбреци – 2 броя и пикочопровод (урината на птиците е гъста и бяла на цвят, поради съдържащите се в нея пикочна киселина и соли).

2. Полови органи

- Мъжки полови органи: семенници (разположени пред бъбреците); семенпровод; мъжки полов орган – *phallus* (среща се единствено при патиците, гъските и щраусите, като при последните има и кост).

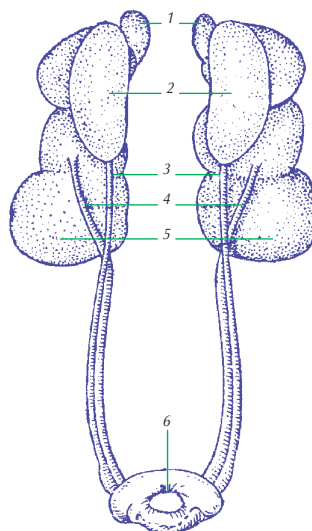
- Женски полови органи – яйчник (развит е и функционира само левия яйчник); яйцепровод (в началната част на яйцепровода се извършва оплождането на яйцеклетката. По-нататък се оформя яйцето като през последните 18–22 часа в матката се образуват черупката и пигмента).

⑤



Полова система: 1. яйчник; 2. жълтъчни кълбца; 3. фуниевидна част на яйцепровода; 4. яйцепровод; 5. белтъчна част на яйцепровода; 6. провлак; 7. матка; 8. яйце; 9. право черво; 10. влагалище; 11. клоака.

⑥



Пикочно-полова система: 1. надбъбречни жлези; 2. семенници; 3. семенпровод; 4. пикочопровод; 5. бъбреци; 6. клоака.



Вентро-дорзална проекция на птица с фрактура на лявата лъчева и лакътна кост



Рентгенография на птица със сачми в тялото



Рентгенография на птица с фрактура на дясната лакътна кост

► НЕОБХОДИМИ МЕДИКАМЕНТИ И КОНСУМАТИВИ ЗА ОКАЗВАНЕ НА ПЪРВА ПОМОЩ

За съевременно и адекватно оказване на първа помощ на бедстващо животно са необходими някои основни медикаменти и консумативи, които напълно най-общо ще наричаме "Комплект за първа помощ".

Самият комплект съдържа няколко много важни компонента, които в същото време са лесни за набавяне и на достъпна цена. За по-голямо удобство може да съхранявате комплекта за първа помощ в малък куфар, чанта, кутия или друго удобно за транспортиране средство. (Илюстрация 10.)

За ефективната Ви намеса, е добре в комплекта винаги да има:

1. Бинт (нормален или еластичен).
2. Марли (стерилни).
3. Памук.
4. Санпласт.
5. 10 ml или 20 ml спринцовки.
6. Сonda за даване на разтвори през устата.
7. Летви за шини (дървени или пластмасови) с различна големина.
8. Риванолов разтвор 1 % или кислородна вода 3 %.
9. Риванолов или антибиотичен унгвент (крем, паста).
10. Есмархов бинт (парче ластик, половин метър) за спиране на обилно кръвотечение.
11. Флакон ЕКТОМИН (или продукт с различно търговско наименование, активна субстанция ЦИПЕРМЕТРИН).
12. Опаковка ТАПИЛАН С.
13. Банка NaCl 0,9 %.
14. Чифт дебели ръкавици (гумирани или брезентови).
15. Чифт предпазни очила.
16. Няколко чифта ръкавици за еднократна употреба.
17. Защитна маска за лицето.



10



11

Количеството на горепосочените медикаменти и консумативи определяте сами, като изхождате от една страна от Вашия личен опит, а от друга ги съобразявате със средния брой пациенти преминаващи годишно през Вас.

Препоръчително е също така да притежавате и комплект кашони с различни големина, за временно настаняване на пациенти и за транспортирането им до Спасителния център (в ПРИЛОЖЕНИЯТА ще намерите таблица с приблизителните размери на необходимите Ви кашони), както и стари вестници за подлагане на дъното на кутииите.

Предложеният от нас комплект за първа помощ включва само най-необходимите неща.

Присъствието им в комплекта не е задължително, но е препоръчително. Всеки може да допълни комплекта си с други медикаменти извън посочения от нас списък.

► СХЕМА НА ПРОВЕЖДАНЕ НА ПЪРВА ПОМОЩ

1. **Анамнеза** – снима се чрез разпитване на хората, намерили пациента. По-важните анамнестични въпроси са:

- Дата на намиране.
- Известно ли е в описания регион към датата на намиране дали е имало природни бедствия (бури, наводнения, обилни снеговалежи, замръзи) или масови третирания с агрохимически препарати.
- Има ли в региона намерени други животни мъртви или със същите симптоми?
- Етиология (причина) на заболяването (ако е известна).
- Оказана до момента помощ (давана вода, храна, посещение при ветеринарен лекар – ако има такова е добре да се потърси информация за медикаментите с които е третиран, и др.).
- Описание на мястото, където е намерен пациента.

2. **Административни данни:**

- Име на предалия пациента.
- Адрес на предалия пациента.
- Телефон (стационарен и мобилен) на предалия пациента.
- Електронна поща на предалия пациента.

Забележка:

Добре е да се поясни, че тези данни са необходими за обратната връзка на Центъра с човека, предоставил болното животно. Също така тази информация трябва да придружава птицата до Центъра в Стара Загора.

3. **Озглед (inspection)** – прави се на достатъчно осветление и обхваща кожата (за наличие на ектопаразити), перата, човката, очите, устната – изследване на устна кухина и лигавица, носните отвори, глава, шия, крайници, гръб, корем, анус (клоака) – за зацапване с фекалии и др.

4. **Опипване (palpation)**, общ преглед – цели да се запознае преглеждащия с общото състояние на пациента. Опипват се последователно крайниците, гръдната кост, като се цели

откриването на фрактури (счупвания) на костите. Желателно е палпацията да става за всеки един крайник поотделно, като включва:

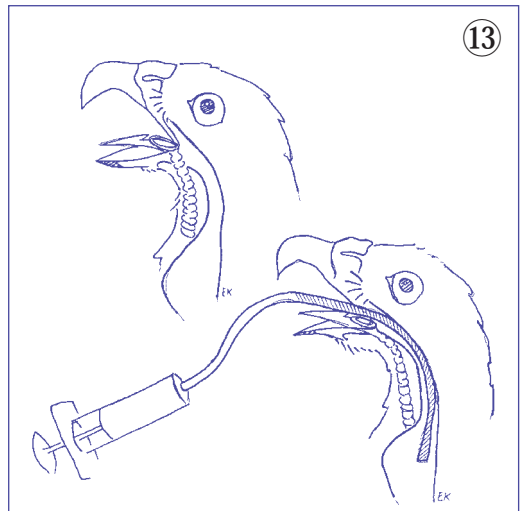
- Флексия (свиване);
- Екстензия (изпъване);
- Ротация (завъртане).

Забележка:

Палпацията, флексията, екстензията и ротацията да стават с умерена сила, която не би позволила увреждане на пациента.

5. **Първа помощ**

- Даване през устата на физиологичен разтвор (0,9% NaCl – 50 ml на 1 kg), или вода в същото съотношение разделено на два-три пъти дневно. (Илюстрации 12 и 13.)



Това става, като сондата се постави в хранопровода, и към нея се включи спринцовка с необходимото количество течност. Тук трябва да се обърне особено внимание на близкото разположение на трахеята и хранопровода. При тази манипулация внимателно трябва да се избегне трахеята и сондата да се насочи правилно към хранопровода.

- Захранване с твърди храни в зависимост от вида на пациента (месо, риба, и др., храната се нарязва на сребни късчета и се подава с ръка или пинсети до глътката). Ако пациента отказва да поеме храна, е по-добре да преустановите опитите за хранене, особено ако повръща храната и да му дадете само течности. (Илюстрации 14, 15 и 16.)
- При наличие на фрактура (счупване), и на открита рана, последната се обработва и се налага превръзка, която да обездвижи счупения крайник (вж. "Обработка на рани").
- При наличие на ектопаразити пациента се третира с Tarilan С, който се втрива, така че пудрата да достигне до кожата. (Илюстрация 17.)

Забележка:

Всички тези мерки целят стабилизирането на пострадалите животни, докато те бъдат прегледани от специалист на Центъра. Това не е лечение, а само първа помощ!



► ОБРАБОТКА НА РАНИ ПРИ ОКАЗВАНЕ НА ПЪРВА ПОМОЩ НА БЕДСТВАЩО ДИВО ЖИВОТНО

I. Оглед на раната.

Раната трябва да се разгледа и да се прецени, в коя от следните категории травми попада:

1. Рани, без кръвоизлив и счупване на костите – разкъсване на меки тъкани.
2. Закрита фрактура (счупване на кост) – счупена кост, без външна рана.
3. Открита фрактура – костите стърчат навън от мястото на счупване.
4. Обилно кръвотечение – при разкъсване на голям кръвоносен съд.
5. Силно замърсени рани – рани, с пръст, слама и др.
6. Стари открити рани с червеи.

II. Обработка на раната.

Тя се извършва, в зависимост от категорията, в която попада, както следва:

1. Рани, без обилно кръвотечение и счупване на костите:
А/ механично почистване на раната и околната тъкан, от случайно попаднали чужди тела.
Б/ тоалет (промивка) на раната:
• кислородна вода 3 %, или риванолов разтвор 1 %.
В/ Превръзка с риванолов или антибиотичен унгвент (паста).
2. Закрита фрактура (счупване на кост):
А/ Костите се наместват, така че да лежат в една равнина;
Б/ Приготвяне на 2 шини – с твърда основа (парче дърво, или пластмаса, увити с бинт);
В/ Предварително крайника се обикаля с бинт, след което се поставят шините, от двете страни, така че да придържат двете части на счупения крайник в една равнина;
Г/ Поставя се имобилизираща (обездвижваща) превръзка над шините с бинт, като крайника задължително се фиксира към тялото.
3. Открита фрактура (счупване на кост):
А/ Действа се, като последователно се спазват инструкциите по т.1 и т.2.
4. Обилно кръвотечение:
А/ На крайник – чрез поставяне на еластичен бинт или ластик, над мястото на кръвотечението, докато се обработи раната от специалист, но за не повече от 30 мин!
Б/ на тялото – чрез поставяне на тампонираща превръзка.
5. Силно замърсени рани:
А/ Обработка на раната, според инструкциите от т.1.
6. Открити рани, с ларви на мухи:
А/ обработка на раната с препарата ЕКТОМИН или друг препарат, съдържащ активната субстанция ЦИПЕРМЕТРИН в количество 0,2 %);
Б/ поставяне на превръзка с предварително добре напоена марля или памук с ЕКТОМИН.

Н.В. Това не е лечение, а само първа помощ.

▶ НАЛАГАНЕ НА НЯКОИ НАЙ-ЧЕСТО СРЕЩАНИ ВИДОВЕ ПРЕВРЪЗКИ

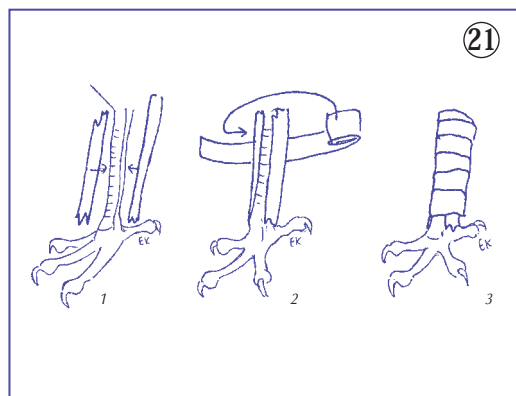
1. Превръзка на преден крайник.

При всички случаи на фрактура (счупване на кост) на преден крайник е желателно той да се имобилизира (обездвижи). Това може да стане, като крайника се привърже към тялото чрез бин като преди това сте обработили крайника по улътването в глава "Обработка на рани, при даване на първа помощ на бедстващо диво животно". (Илюстрации 18, 19 и 20.)

2. Превръзка на заден крайник.

При всички случаи на счупване на заден крайник важат правилата от първата точка, с изключение на счупване на пръстцовите кости. Във втория случай пълното имобилизиране на крайника не е наложително. (Илюстрация 21.)

3. Превръзка на тялото.



Превръзването на раненото животно е важна крачка в даването на първа помощ и на оцеляването на индивида в първите часове, след травмата. Превръзката не позволява на раната да се отваря или замърсява, а имобилизирането на крайника възпрепятства допълнителното разкъсване на меки тъкани и последвалата евентуално кръвозагуба.

▶ НАСТАНЯВАНЕ И ТРАНСПОРТИРАНЕ

1. При невъзможност за незабавно транспортиране поставете пациента в подходяща по големина картонена кутия (кашон), на тъмно и тихо място.
2. **Незабавно осъществете контакт с екипа на Спасителния център**, за да бъде уточнен начина на транспортиране.
3. Транспортирането е редно да се извършва в подходяща по големина картонена кутия (кашон), дъното на която трябва да е постлано с вестници. Кутията се обезопасява най-добре с тиксо като предварително се пробиват малки дупки на страничните стени, позволяващи циркулацията на въздух.
4. В пратката с птицата трябва да има съпроводително писмо с данните от анамнезата (виж "Анамнеза"), както и констатилен протокол за настаняване, издаден от съответната РИОСВ, ДЛ, или др. на територията, на която е бил намерен пациентта.

Забележка:

За благополучното пристигане на пациента е много важно подбирането на кутия с големина, адекватна на неговите размери. Необходимо е животното да бъде настанено спокойно в кутията, без да е необходимо използването на сила. Същевременно важно условие за безопасно транспортиране е пациентът, след поставяне в кутията да извършва само ограничени движения. (Илюстрация 23.)

Изключително неуместно при транспортиране е връзването на крайниците или други части от тялото на пациентите с тел, връв и под., или допълнителното му увиване в найлонови чували, дрехи и т.н. Това най-малкото създава дискомфорт и повишава стреса у пациента като може да доведе до летален изход, още при транспортирането.



► МЕРКИ ЗА БЕЗОПАСНОСТ

На базата на дългогодишния си опит в рехабилитацията на диви животни, в тази глава екипа на СПАСИТЕЛНИЯ ЦЕНТЪР представя основните правила за работа с тях. Тези мерки целят безопасността, както на манипулацията, така и на пациента.

1. **Необходимо е да се внимава с всички чаплови птици.** Най-опасен при тях е клюнът. (Илюстрация 24.) Въпреки, че изглеждат флегматични, представителите на този разред изстрелват шията си светкавично към най-искрящите околни предмети. При манипулации от близо това са очите! При по-продължителни контакти е препоръчително използването на **предпазни очила**.
2. **Необходимо е да се внимава с ноктите на краката на всички хищни птици.** Пригодени за улавяне на жертви с разнообразна големина, захвата на ноктите при тези птици е изключително силен. При пълното им затваряне съществува механизъм на заключване, който усложнява изключително много раздалчаването на пръстите и освобождаването на неволно пострадалия. Това се отнася най-вече за роговете: Орли, Кани, Мишелови, Осояди и Ястреби и др. При манипулация с такива видове използвайте **дебели брезентови или кожни ръкавици**.
3. **При лешоядите е необходимо да се знае, че ноктите са безопасни, но клюновете са изключително опасни.** Препоръчително е използването също на **дебели ръкавици**.
4. **Бозайниците от разредите, гръзачи и хищници са резервоар на опасни болести в природата.** Най-често това са **бяс, лептоспироза, бруцелоза, листериоза и различни паразитози**. Задължително е използването на **стерилни ръкавици**. При съмнения за бяс докосването на животното не е препоръчително. По-добре е да не се оказва никаква помощ, а да се уведомят съответните власти. След ухапване от съмнителни за бяс животно, незабавно потърсете помощ от Вашия личен лекар.



5. **Прелетните птици имат отношение, като вектори за пренасяне на редица вирусни инфекции** (в това число и грипния вирус) у човека и други бозайници. Ето защо при манипулация с тях е желателно да използвате **предпазна маска за лицето и ръкавици за еднократна употреба**.
6. **Много от птиците могат да пренасят и да боледуват от различни бактериални, хламидийни и паразитни заболявания, общи за животните и човека.**

Забележка:

Поради гореизброените причини не е подходящо бедстващи диви животни и птици да бъдат отглеждани и лекувани в домашни условия. За целта, след оказването на неотложната първа помощ и съгласуване със съответната РИОСВ, те трябва да бъдат изпращани в СПАСИТЕЛНИЯ ЦЕНТЪР ЗА ДИВИ ЖИВОТНИ.

След всякакви манипулации е задължително обилното измиване на ръцете с миещи препарати. При възможност е препоръчително и използването на дезинфектант.

При признаци на влошено общо състояние след контакт с диво животно (гадене, повръщане, висока температура и др.), незабавно потърсете Вашият лекуващ лекар. При срещата с него не пропускайте да споменете факта, че сте били контактни с диво животно.

▶ ПРИЛОЖЕНИЯ

1. РАЗМЕРИ НА КУТИИТЕ ЗА ТРАНСПОРТИРАНЕ

| № | БЪЛГАРСКО ИМЕ | ЛАТИНСКО ИМЕ | РАЗМЕР НА КУТИЯТА | | |
|---|--|---|-------------------|--------|----------|
| | | | гължина | ширина | височина |
| 1 | чухал козодой черен бързолет алпийски бързолет | <i>Otus scops</i> <i>Caprimulgus europaeus</i> <i>Apus apus</i> <i>Apus melba</i> | 15 см | 25 см | 20 см |
| 2 | керкенец малък ястреб късопръст ястреб белошина ветрушка ливаген блатар полски блатар горска ушата сова забулена сова блатна сова горска улулица сокол орко сокол скитник | <i>Falco tinnunculus</i> <i>Accipiter nisus</i> <i>Accipiter brevipes</i> <i>Falco naumanni</i> <i>Circus pygargus</i> <i>Circus cyaneus</i> <i>Asio otus</i> <i>Tyto alba</i> <i>Asio flammeus</i> <i>Strix aluco</i> <i>Falco subbuteo</i> <i>Falco peregrinus</i> | 35 см | 30 см | 35 см |
| 3 | обикновен мишелов черна каня червена каня осояд малък орел червеногуша гъска малка бяла чапла голям ястреб тръстиков блатар | <i>Buteo buteo</i> <i>Milvus migrans</i> <i>Milvus milvus</i> <i>Pernis apivorus</i> <i>Hieraetus pennatus</i> <i>Branta ruficollis</i> <i>Egretta garzetta</i> <i>Accipiter gentilis</i> <i>Circus aeruginosus</i> | 40 см | 45 см | 40 см |
| 4 | малък креслив орел орел рибар египетски лешояд белоопашат мишелов | <i>Aquila pomarina</i> <i>Pandion haliaetus</i> <i>Neophron percnopterus</i> <i>Buteo rufinus</i> | 50 см | 45 см | 45 см |
| 5 | сива чапла ръждива чапла бял щъркел черен щъркел голяма бяла чапла | <i>Ardea cinerea</i> <i>Ardea purpurea</i> <i>Ciconia ciconia</i> <i>Ciconia nigra</i> <i>Egretta alba</i> | 65 см | 35 см | 65 см |
| 6 | орел змияр царски орел бухал | <i>Circaetus gallicus</i> ; <i>Aquila heliaca</i> ; <i>Bubo bubo</i> | 60 см | 55 см | 55 см |
| 7 | скален орел ням лебед поен лебед розов пеликан къдроглав пеликан белоглав лешояд | <i>Aquila chrysaetos</i> <i>Cygnus olor</i> <i>Cygnus cygnus</i> <i>Pelecanus onocrotalus</i> <i>Pelecanus crispus</i> <i>Gyps fulvus</i> | 60 см | 60 см | 75 см |

Забелка: Птиците в таблицата са групирани само по приблизително сходни размери на тялото. Ако в списъка липсва птицата, която имате, опитайте се да определите към коя от посочените групи спада.

2. ТАБЛИЦА ТЕГЛО МИНИМУМ – МАКСИМУМ И ХРАНЕНЕ

| БЪЛГАРСКО ИМЕ | ЛАТИНСКО ИМЕ | тегло | | храна | в плен | Количество |
|---------------------------------|---------------------------|------------------|--------------------|---|-----------------------|------------|
| | | нормално тегло g | критичен минимум g | | | |
| I. Дневни грабливи птици | | | | | | |
| Керкенец | <i>Falco tinnunculus</i> | 200–220 | 150 | мишевидни гризачи, насекоми | месо | 100 g |
| Малък ястреб | <i>Accipiter nisus</i> | 200–220 | 150 | дребни птици | месо | 100 g |
| Късопръст ястреб | <i>Accipiter brevipes</i> | 200–220 | 150 | гуцери, дребни птици | месо | 100 g |
| Сокол орко | <i>Falco subbuteo</i> | 240–260 | 150 | насекоми, дребни птици | месо | 100 g |
| Ливаден блатар | <i>Circus rufargus</i> | 350–400 | 250 | дребни птици, мишевидни гризачи, гуцери | месо | 200 g |
| Обикновен мишелов | <i>Buteo buteo</i> | 650–900 | 500 | мишевидни гризачи | месо | 200 g |
| Черна каня | <i>Milvus migrans</i> | 650–700 | 500 | мърша, риба | месо | 200 g |
| Осояд | <i>Pernis apivorus</i> | 650–800 | 500 | Жилци насекоми и техните ларви, влечуги, насекоми | месо, плодове, домати | 200 g |
| Малък орел | <i>Hieraetus pennatus</i> | 700–750 | 500 | гризачи, дребни птици | месо | 200 g |
| Белоопашат мишелов | <i>Buteo rufinus</i> | 1200–1500 | 900 | дребни бозайници, земноводни, насекоми | месо | 200 g |
| Малък креслив орел | <i>Aquila romana</i> | 1500–2000 | 1000 | дребни бозайници, земноводни, птици | месо | 300 g |
| Орел змияр | <i>Circus gallicus</i> | 1500–2000 | 1300 | влечуги и земноводни | месо | 300 g |
| Орел рибар | <i>Pandion haliaetus</i> | 2500–3000 | 1750 | риба | риба | 300 g |
| Царски орел | <i>Aquila heliaca</i> | 2500–3000 | 1750 | средни бозайници, птици | месо | 300 g |
| Скален орел | <i>Aquila chrysaetos</i> | 7000–8000 | 5000 | средни бозайници, сухоземни костенурки, птици | месо | 300 g |
| Белоглав лешояд | <i>Gyps fulvus</i> | 8000–9000 | | мърша | месо | 500 g |

| II. Нощни грабливи птици | | | | | | | | |
|--------------------------|------------------------------|-----------|------|--------------------------------|-----------------|-------|--|--|
| Чухал | <i>Otus scops</i> | 95–115 | 70 | главно насекоми | месо | 50 g | | |
| Домашна кукумявка | <i>Athene noctua</i> | 150–170 | 120 | дребни бозайници, насекоми | месо | 50 g | | |
| Забулена соба | <i>Tyto alba</i> | 300–350 | 220 | дребни бозайници | месо | 100 g | | |
| Горска ушата соба | <i>Asio otus</i> | 300–350 | 200 | дребни бозайници | месо | 100 g | | |
| Блатна соба | <i>Asio flammeus</i> | 300–350 | 200 | дребни бозайници | месо | 100 g | | |
| Горска улулица | <i>Strix aluco</i> | 500–550 | 350 | дребни бозайници, дребни птици | месо | 200 g | | |
| Бухал | <i>Vubo vubo</i> | 2000–2300 | 1600 | бозайници, птици | месо | 400 g | | |
| III. Зърноядни | | | | | | | | |
| Червеноуша зъска | <i>Tranta tricolis</i> | 1200–1500 | 800 | зърно, зеленина | зърно, зеленина | | | |
| Ням лебед | <i>Sudnus olor</i> | 4500–4800 | 3200 | зърно, зеленина | зърно, зеленина | | | |
| Поен лебед | <i>Sudnus sudnus</i> | 4500–4800 | 3200 | зърно, зеленина | зърно, зеленина | | | |
| IV. Рибоядни | | | | | | | | |
| Малка бяла чапла | <i>Egretta garzetta</i> | 400–430 | 280 | риба | риба | 100 g | | |
| Сива чапла | <i>Ardea cinerea</i> | 1900–2000 | 1500 | риба | риба | 300 g | | |
| Черен щъркел | <i>Ciconia nigra</i> | 2500–2700 | 1750 | риба, земноводни, | риба | 300 g | | |
| Бял щъркел | <i>Ciconia ciconia</i> | 2500–3200 | 1800 | риба, земноводни, насекоми | риба | 300 g | | |
| Розов пеликан | <i>Pelecanus onocrotalus</i> | 7500–8900 | 5000 | риба | риба | 800 g | | |
| Къдлоглав пеликан | <i>Pelecanus crispus</i> | 7500–8900 | 5000 | риба | риба | 800 g | | |
| V. Насекомоядни | | | | | | | | |
| Козодой | <i>Sarptidius euroraeus</i> | 70–80 | 55 | в полет – насекоми | червеч, гранули | | | |
| Бързолети | | | | в полет – насекоми | червеч, гранули | | | |
| Лястовици | | | | в полет – насекоми | червеч, гранули | | | |

N.B!!: Месото и рибата, с които се хранят животните в плен, трябва да са в суров вид и неовкусени (осолени или с подправки)

Забележка: Птиците в таблицата са групирани спрямо типа храна, която използват и са от видове – най-чести пациенти на Центъра. Ако птицата, която имате не фигурира в списъка, свържете се с екипа на Центъра за допълнителна информация.

► Федерация на природозащитни сдружения ЗЕЛЕНИ БАЛКАНИ

Мисия

ЗЕЛЕНИ БАЛКАНИ е национална нестопанска организация с обществено полезна цел за опазване, изучаване, възстановяване и управление на биологичното разнообразие на България и на Балканския полуостров.

Институционално-административна структура

В ЗЕЛЕНИ БАЛКАНИ членуват повече от 4 000 граждани, обединени от идеята за опазване на българската природа. Дейностите на Сдружението се подкрепят от 280 активни доброволци в 25 регионални структури от цялата страна.

Програмите на Сдружението се управляват от централен офис в Пловдив и офиси в София, Стара Загора и Поморие, в които работят 18 служители.

История

Организацията е основана през 1988 г. в отговор на едно от големите екологични престъпления на тогавашния тоталитарен режим – отравянето на десетки хиляди птици в резултат на кампанията за регулиране числеността на полевките.

Членове и доброволци на ЗЕЛЕНИ БАЛКАНИ успешно са осъществили 88 природозащитни проекта и 560 акции, 80 от които с национално значение.

Сдружението изпълнява консервационни и възстановителни дейности в поречието на р. Дунав и р. Марица, Горнотракийската низина, Ямболското поле, Западни, Централни и Източни Родопи, Сакар планина и Черноморското крайбрежие. Стратегията и Програмите на организацията са изградени върху съвременните научни подходи и практически достижения в опазването и управлението на биологичното разнообразие и върху принципа за партньорство с всички заинтересувани страни.

Направления, по които работи

ЗЕЛЕНИ БАЛКАНИ:

- Консервация, възстановяване и устойчиво управление на влажните зони;
- Консервация и възстановяване на редки и застрашени видове и техните местообитания;
- Разширяване и укрепване мрежата от защитени територии и подпомагане изграждането на Националната екологична мрежа и НАТУРА 2000;
- Подкрепа на реформите в българското природозащитно законодателство и политики и хармонизирането им с европейските;
- Популяризиране и прилагане на принципите за устойчиво развитие и насърчване на развитието на природосъобразни стопански дейности;
- Подпомагане изграждането на капацитети за опазване на биологичното разнообразие и устойчивото използване на природните ресурси;
- Повишаване информираността и обществената ангажираност за опазване на природата и устойчивото развитие;
- Мобилизиране потенциала на младите хора за опазване на дивата природа и околната среда;
- Консервация "Ex situ".
ЗЕЛЕНИ БАЛКАНИ изгради единствения в страната Спасителен център за диви животни и размножаване на редки видове в гр. Стара Загора, чиито основни цели са свързани с опазването, възстановяването, размножаването и реинтродукцията на редки видове животни.



СПАСИТЕЛНИЯТ ЦЕНТЪР ЗА ДИВИ ЖИВОТНИ е обявен за Спасителен Център по Закона за биологичното разнообразие със специализирана заповед на Министъра на околната среда и водите.

Кратко представяне:

Идеята за специализирана клиника за пострадали диви животни възниква в периода 1990–1993 г. от симпатизанти и основатели на ЗЕЛЕНИ БАЛКАНИ. По късно в периода 1994–1995 г. ЦЕНТЪРЪТ е вече факт и се развива като специализирано звено от дейността на Сдружението, свързано с рехабилитация, лечение, възстановяване и връщане в природата на бедстващи, редки, и застрашени от изчезване диви животни.

На този етап на площ от 6300 м² са изградени повече от 50 съоръжения за рехабилитация, лечение, размножаване и отглеждане – 1100 м² волиери, ветеринарна амбулатория, обслужващи помещения, помещения за разлитане и възстановителна терапия. Базата и първоначалните съоръжения е предоставена от Техникума по Ветеринарна медицина – Стара Загора и Тракийския университет. В изграждането и развитието на ЦЕНТЪРА досега са се включили повече от 250 доброволни сътрудници на ЗЕЛЕНИ БАЛКАНИ от цялата страна. Специализираната ветеринарна помощ се осъществява със съдействието на Ветеринарни клиники “Д-р Цеков” и Тракийски университет – Стара Загора.

Основните направления, по които работи ЦЕНТЪРА са:

- Осигуряване на материална база за приютяване на конфискувани редки животни от българската фауна, обект на незаконна търговия;
- Лечение и възстановяване на бедстващи (ранени или изтощени) редки видове и връщането им в природата;
- Размножаване на редки хищни птици с трайни увреждания, които не могат да бъдат върнати в природата;
- Развитие на програми за реинтродукция и подпомагане на популацията на следните видове: брадат, белоглав и черен лешояд, царски орел и белошипна ветрушка;
- Образователни екологични младежки програми.

Постигнати резултати:

Средно годишно в Центъра постъпват повече от 600 нуждаещи се от помощ диви животни. Повече от 30–40 % от тях се връщат успешно обратно в дивата природа.

Между тях са и видове с висок природозащитен статус като орли, лешояди, соколи, чапли, пеликани, щъркели и много други.



▶ ЛИТЕРАТУРА

Анатомия на домашните птици – проф. Д-р Г. Ковачев, доц. Д-р Г. Георгиев, печатна база на съюза на учените в България, София 1998.

Болести по птиците и птичия ембрион – проф. Д-р М. Маркарян, “Абагар” В. Търново 1998.



Спасителен център за диви животни

тел. 042/ 60 77 41

088 657 00 53; 088 522 84 86; 088 657 00 52; 089 666 27 26

e-mail: wrbc@greenbalkans.org; www.greenbalkans-wrbc.org

Зелени Балкани – Стара Загора

Стара Загора 6000

Ул. “Стара планина” № 9

тел. /факс 042/ 62 24 01

e-mail: officesz@greenbalkans.org

Зелени Балкани – Пловдив

бул. “6-ти септември” № 160

Пловдив 4000

тел. 032/ 62 69 77

e-mail: office@greenbalkans.org; www.greenbalkans.org